



The Little BIG BAOBAB Book Bugu Thukhu Ya Muvhuyu Muhulu

Dr Sarah Venter

A large baobab tree stands prominently on a rocky, elevated hillside. The tree has a thick, gnarled trunk and a wide, spreading canopy of bare branches. The surrounding landscape is a mix of green shrubs and smaller trees, with a clear blue sky in the background.

Zwi re ngomu

- 1 **Ndivho** ya bugu hei
- 2 **Mivhuyu** ndi mini?
- 3 **Mivhuyu** i wanala ngafhi?
- 4 **Ngano** nga mivhuyu ya Afurika
- 5 **Vhukale na** vhuhulwane ha mivhuyu
ndi vhungafhani nahone mivhuyu
yo hula u swika'fhi?
- 6 **Mivhuyu** yo tou ita hani nahone
i shumiswa mini?
- 7 **U țangana** ha mbeu ya tshinna
na tshisadzi
8. **Mivhuyu** i shuma mini
9. **Vhumatshelo** ha mivhuyu
10. **U țavha** mivhuyu
11. **U țhogomela** mivhuyu
Bugutshumiswa



1. Ndivho ya bugu hei

Ndivho ya bugu hei ndi u ŋea vhavhali mbuno nga ndila yo leluwaho nahone i takadzaho nga ha mivhuyu ya Afurika. I dovha ya sumbedza na zwifanyiso zwa heyi mivhuyu. Bugu hei i sumbedzavho na ndeme ya mivhuyu kha vhutshilo ha vhatu vha mahayani na u eletshedza ndila dzine vha nga vhulunga na u tšhogomela mivhuyu.

2. Mivhuyu ndi mini?

Muvhuyu wa Afurika, u divhiwaho nga uri *Adonsonia digitara*, ndi wone muri wa kalesa u tshilaho Afurika. Naho i tshi tshila fhethu ho omaho, i a kona u tshila u fhirisa miri yothe na zwipuka mivhuyu i a kona u vhulunga maḁi manzhi kha yone iṅe. matsinde a miri hei ndi madenya vhunga maḁi a tshi dzula henefho. Miri iyi i ḁala u fhirisa kha mashango ane ya wanala hone.

Dzina ili muvhuyu, li bva kha “buhobab” (ipfi la tshiarabu li ambaho u vha na mbeu nnnzhi). Dzina ili lo shumiswa kha sentshuwari nnnzhi ngei Cairo. Lo shumiswa nga vharengisi vhe vha vha vha tshi rengisa mbuyu dze dza vha dzi tshi bva Tshipembe ha Afurika.

Afurika lothe, mivhuyu i shumiswa nga ndila dzo fhambanaho. Hune ya wanala, i a kona u tika vhatu kha zwa mvelele na mutakalo. Mivhuyu i a shumiswa sa mishonga ya u ilafha.

3. Mivhuyu i wanala ngafhi?

Mivhuyu yo thoma u wanala ngei Vhukovhela ha Afurika miñwahani ya milioni yo fhiraho. Ya kona ha u phaḍalala kha zwiñwe zwipiḍa zwa shango ngei Madagascar hu na tshaka dza rathi dza shango loṭhe. Luñwe lushaka lwa muvhuyu, *Adansonia gregarii*, lu wanala Australia. Henefha uyu muvhuyu u vhidzwa “Boab”. Muvhuyu wa Afurika ndi wone wo ḍalesaho wa dovha wa phaḍalala na dzhangho. Ngeno thungo ya Tshipembe muvhuyu i wanalesa kha phurovintsi ya Limpopo, Afurika Tshipembe. Mivhuyu i dovha hafhu ya wanala ngei Eritrea Devhula ha Afurika.



Hune muvhuyu ya wanala hone



Mivhuyu i phaḍalala ngei Vhukovhela (West across the Savanna areas of Afrika). U wanala ha muvhuyu iyi fhethu ho fhambanaho zwi sumbedza u kona ha miri iyi u konḑelela thempheretsha dzo fhambanaho, mvula na mavu o fhambanaho. Vhathu vho dzhia vhukando havhuḑi ha u ita uri miri iyi i ḍale, kha zwiḽiwa, mpho kana u I ṭavha musu vha tshi khou tshimbila. Mapfene na ndou na dzone dzo phaḍaladza mbeu nga ndou na dzone dzo phaḍaladza mbeu nga kha malaṭwa vhunga dzi tshi ḽa mbuyu.

4. Ngano nga mivhuyu ya Afurika

Mivhuyu i na tshipiḁa tshihulu kha mvelele ya tshaka nnzhi dza Afurika. Dzi ambelwa zwinzhi nga ha maanḁa a zwa muya, mafhungo manzi o lukwa nga ha heimiri. I ambelwa uri i aluwa i yela fhasi na midzi i re muyani. "Upside down tree".

Hu na mafhungo a uri nga tshifhinga tsha tsiko, Mudzimu vho ṽavha muvhuyu ngei Congo Basin. Muvhuyu wa si takale wa gungulela uri afho fhethu hu a fhisesa. Mudzimu a u dzhia a u isa kha thavha dza nṽha dza Ruwenzonri mivhuyu ya dovha ya gwalabela uri ho vha hu tshi vho rotholesa na khuli. Mudzimu a isa iyi miri sogani ḁa Sahara he ha ḁivhelwa uri hu ḁo dudela. Mivhuyu ya ḁi dovha u gwalabela uri ho vha hu tshi khou fhisesa nahone ho oma. Mudzimu a dinalea a mbo ḁi posa mbeu o furaleta shango mbeu ya wa yo ima nga ṽhoho.

Mafhungo a uri maḁi a nga bviswa hani kha tsinde ḁa muvhuyu na one a a ḁivhea. Lunwe lungano lu ri arali bommbi ya dzheniswa kha tsinde ḁa muvhuyu maḁi a nga bva. Hone-ha mafhungo aya a si ngoho!





“MURI WA SAGOLE”

5. **Vhukale na** vhuhulwane ha muvhuyu ndi vhungafhani nahone mivhuyu yo hula u swika’fhi?

Vhorasaintsi vha shumisa carbon dating u kala miñwaha ya muvhuyu. Mivhuyu ya kale i na dindi vhukati zwenezwo vhorasaintsi vha shumisa thanda yo salaho kha tsinde u kala vhukale ha muri.

Mufhuyu wa kalesa une zwa zwino wo no wa ndi “Glencoe” we wa vha u nḽa nyana ha Hoedspruit kha Phurovintsi ya Limpopo, Afurika Tshipembe. Uyo muri u pfi u na miñwaha i anganyelwaho 1 800.

Miñwe mivhuyu mihulwanesa i kha Phurovintsi ya Limpopo. Iyi mivhuyu i vhidzwa “Sagole” ine vhukale hayo na vho miñwaha ya 1 200, vhulapfu ha vha mimnithara ya 22, vhuphara ya vha mimnithara ya 33. Hoyu ndi muri muhulwanesa kha shango loṽhe.

Muvhuyu muhulwane wa vhuvhili ndi “Sunland” une wa anganyelwa miñwaha ya 1 060. U na matsinde mavhili nahone vhuphara hawo ndi mithara dza 34.11. Vhulapfu ndi mithara dza 19.

6. Mivhuyu yo tou ita hani nahone i shumiswa mini?



MBUYU NTHA HA MURI



MBUYU YO VHIBVAHO YO VULEA

Mutshelo

Mutshelo (mbuyu) u na gwangwa lidenya, nahone uyo mutshelo u dovha wa putelwa nga zwi ngaho mavhudzi a velvet. Mbuyu dzi nga vha tshipulumbu kana tshipulumbu tshi no nga tshi na tshodzi. Mbuyu khulwane dzi nga kona u lemela kilogiramu dzi padaho mbili, wonoyo mutshelo wa vha na mbeu dzi fhiraho 400. Mutshelo (mbuyu) mutuku u nga lingana na apula ngeno mbeu dzi re khawo dzi tshi nga vha dzi si nnzhi. Ngomu kha gwangwa hu na luphuse lutshena lwo omaho lune mbeu ya dzula khalwo. Nga nthani ha ulu luphuse, mbuyu dzi dhiwa sa mutshelo wa nthesa wa Afurika vhunga wo dalesa vithamini na minerala.

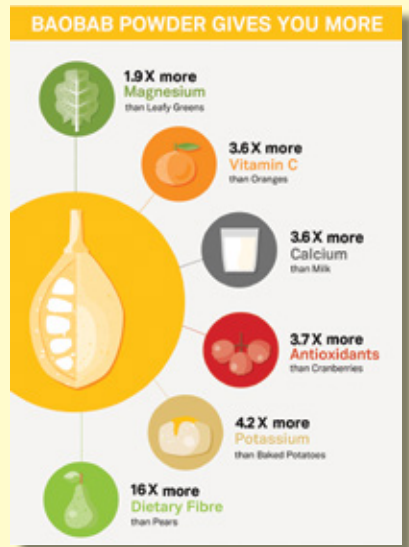
Uyu mutshelo u dzhia miwedzi miya u swika kha mitanu uri i vhibve uri i kone na u wela mavuni i kwashiwe nga vhathu na mapfene uri vha kone u ja.

Lupuse lwa mutshelo

Ulu lupuse (powder) lwo ḡi shumiswa sa tshilwiwa tsha pfushi Afurika tshifhinga tshilapfu. Naho mutshelo wo vha u sa tou ḡivheha kha ḡa Egipta, mutshelo uyu wo vha u tshi ḡivhiwa kha Vhaegipita vha kale. Hu ḡi vha na mafhungo a uri mbuuyu dzo vha dzi tshi wanala mavhiḡani (tombs) a Vhaegipita.

Lupuse ulu lu a dungelela, lwa vha na munukhelelo wa tshikavhahve. Muthu a tshi ḡa lupuse ulu lu nga Cream of tartar. Lupuse ulu lu na pfushi na calcium, magnesium na vithamini C ine ya vha yone yo ḡalesaho. Mbuyu dzi ḡivhelwa u vha tshiko tshihulwane tsha vithamini C na Calcium kha shango ḡoḡhe. Lupuse ulu lwa muvhuyu lu na Phothezhiamu, Ayoni na Masephenene (fibre) zwine zwa vha zwa ndeme kha mutakalo wa muthu. Zwenenzwo zwi ita uri lupuse ulu lu ḡivhee sa tshilwiwa tsha ndeme kha shango ḡoḡhe.

Lupuse ulu lwa muvhuyu lu a kona u ḡiwa lu lwoḡhe kana lwa shelwa kha zwinwiwa kana zwiḡiwa. Vhathu vhanzhi vhane vha dzula fhethu ho ḡalaho mivhuyu vha ḡanganyisa lupuse na maḡi vha bvedza tshinwiwa tshavhuḡi, kana vha shela lupuse kha mafhi, vha ita yogathi, kana vha shela lupuse ulu musi vha tshi khou bika vhuswa u itela muthetshelo wavhuḡi. ngei Vhubvaḡuvha ha Afurika, lupuse ulu lwa mbuyu lu a shumiswa u denyefhadza swobo.



Muri wa Kremetart ndi mini?

Vhatshena vha Afurika Tshipembe vho vha vha tshi tenda uri mbuyu dzo ḡadzwa nga lupuse lu no pfi cream of tartar. Ulu lupuse ndi lutshena nahone lwe lwa vha lu tshi shumiswa na kha u bvedza waini. Lupuse ulu lu na mishumo minzhi musi hu tshi lugiswa zwiḡiwa nga nthani ha u dungelela ha uyu mutshelo wavhudi wa mbuyu. Ndi ngazwo muvhuyu u tshi vhidzwa uri ndi kremetartboom (nga avha vha ambaho luambo lwa Tshivhuru)

Mbeu

Mbeu idzi dzi na muvhala wa buraweni nahone dzi nga tswio. vhulapfu hadzo vhu nga vha senthimitha nthihi, nahone dzo putelwa nga vhukati hu tete hu re na muḁifhelelo wa nḁuhu (soft nutty flavoured centre). Dzi a shumiswa sa zwiḁiwa zwa mvelele. Ole (mapfura) i bvaho kha mbeu dzenedzi, a shumiswa sa zwiḁolo.



MBEU DZA MUVHUYU

Ole ya muvhuyu – Tshiphiri tsho dzumbamaho tsha Afurika

Mbeu ya muvhuyu I na ole ḁukhuḁukhu ine musi yo pwaḁulwa ya kona u shumiswa sa mapfura a u dola. Ole hei i a shumiswa kha vha indasitiri dza zwiḁolo u ita mapfura a u dola muvhili na a mavhudzi. Ole hei yo pfuma omega6 na 9 na one mapfura. Musi ole yo no bva makwati o salaho a vha a na pfushi lune a a shumiswa sa zwiliwa zwa zwifuwo. Mbeu hei I na pfushi, yo pfuma phurotheini na phothesiamu. Hone ha dzi tea u bikiwa uri dzi kone u ḁiwa.

WHAT DO I USE BAOBAB OIL FOR?



Properties

Omega 3, 6 and 9.
Excellent skin penetration.
Non-greasy.
Certified organic, wild harvested and natural.
Suitable for children and pregnant women.

Beauty

Superior skin moisturiser.
Anti-aging, nourishing the skin.
Improves condition of skin, hair and nails.

Healing

Relieves the dryness associated with eczema and sunspots.
Dry, itchy and scaly skin.
Scarring and stretch marks.
Sunburn and insect bites.





MAṬARI A MUVHUYU



LI LUVHA LA MUVHUYU NA MUDZI WALO

Maṭari

Maṭari a na zwiṭari zwi no nga minwe zwiṅa u swika kha zwiṭanu na zwiṅa (zwa ṭahe). Mabuli a u fema, (stomata) nga fhasi ha ṭari ndi mahulwane u fhira a miṅwe miri, a itisaha uri maḡi a be nga Vhunzhi. U lafha izwi, maṭari a a wa nga zwifhinga zwa musu ho oma. Nga zwifhinga zwa mvula, hu vha na maṭari manzhi kha mivhuyu. Maṭari a vha hone lwa tshifhinga tsha miṅwedzi miṭanu. Afurika Tshipembe hezwi zwi itea nga ṅwedzi wa Lara u swika Ṭhafamuhwe.

Maluvha

Maluvha ndi mahulwane, a na muvhala mutshena. A dovha hafhu a vha na munukho u pfalaho. Haya maluvha a vha hone zwenezwi nga

zwifhinga zwa musu mvula dzi tsini na u na kana dzi tshi khou na (Lara u swika Phando). Mudzi (bud) wa liluvha u nga lingana na bola ya golofu nahone li a putelwa nga levara yo khwaṭhaho, u itela u li tsireledza. Liluvha heli li fhedza li tshi khakhisa vhathu vha vho vhona u nga ndi mutshelo muṭuku. Maluvha a muvhuyu a a vulea vhusiku nahone kha awara dza fumimalo musu petals dzi tshi wela fhasi. Kha fhethu ho omaho, mivhuyu i nga tshila miṅwaha i linganaho 200 i sa athu u bvisa dzuvha (liluvha) la u thoma. Honeha arali muvhuyu u tshi khou sheledzwa ḡuvha liṅwe na liṅwe u nga kona u bvisa maluvha musu u na miṅwaha ya 23.





Tsinde

Tsinde li vhonala lo kukumuwa li tshi nga li nga putedzea ngeno lo omelela vhukuma. Pesenthe dzi linganaho 70 dza thanda iyi ya tsinde ndi maqi, o vheiwaho henefho kha dzisele. Hezwi zwi itelwa uri hu vhe na maqi o linganaho nga tshifhinga tsha gomelelo u itela uri muri u qi tshila, u kone u bvisa matari maswa nga khalañwawha yo teaho. Musi ho oma hu na gomelelo, muvhuyu u a fhungudzea vhudenyanya. Maqi a re khawo a thusa u ita uri muri u kone u ima. Musi muvhuyu u tshi fa, tsinde li a oma la fhedza lo wa.

Muvhuyu wo no vhaho muhulwane, u a bva buli vhukati honeha a u sumbi hu na u vhaishala nga heli buli. Arali tsinde la vhaishala li tshee lituku, linwe davhi li a mela naho e mavhili zwa tangana na tsinde lihulwane zwa aluwa. Zwenezwi zwi ita uri hu vhonele miri i mivhili i tshi khou aluwa yotthe tsini na tsini. Hafhu, arali muri wa wa, matavhi maswa a a vhumbea a mbo qi vha linwe tsinde lidenya. Zwo ralo hu mbo qi vha na dziengele na zwivhumbeo zwi takadzaho.

Thanda

Nga nthani ha u dalesa ha maqi, thanda dza muvhuyu dzi a leluwa, zwezwo zwi itisa uri dzi sa shumiswe kha khuni kana basha (thanda dza u fhatxa). Honeha hedzi thanda dzi a kona u shumiswa kha u ita zwikwekwete, ndilo na zwipapamali zwi no shumiswa hu tshi rewa khovhe.

Makwati

Makwati a na muvhala wa museṭha (grey), wa phephuḷu na wa buraweni. Makwati aya a a suvhelela. Arali makwati aya a ṭavhanya u vhuyelela arali a huvhala kana a vetiwa. Makwati a nga ngomu a a shumiswa nga vhathu. Nḡou dzi wana zwi zwiḷiwa zwa pfushi. Nga fhasi ha ḷeyara ya u thoma hu na ḷeyara dala. Hu hambuliwa uri izwi ndi u iteal uri muri u shumisa masana a ḍuvha (sunlight) u ita zwiḷiwa tshifhinga tshine maṭari a ḡo vha a si ho mirini.



TSINDE LA MUVHUYU LINE LA KHOU OMA



TSINDE LA MUVHUYU



TRUNK SHOWING BARK HARVESTING SCARS



MUVHUYU ÐUVHA LI TSHI KOVHELA

Makwati a muvhuyu a a shumiswa sa mudali une wa ita thambo na malabi. Mivhuyu I a kona u tshila zwavhudi naho makwati o kwatulwa vhunga I tshi tavhanya u vuwa ha dovha ha vhumbea manwe makwati. Luvhembra lwa nga ngomu ha makwati lwo fara midali ya ndeme. Midali heyo I a kwatulwa ya dzheniswa madini uri hu kone u itwa thambo. Thambo dza muvhuyu dzo khwatha vhukumalune dzi a kona u shumiswa kha donngi, minadzi, mimete na mifaro.

Midzi

Mudzi wa u thoma muhulwane wa u thoma u bveledziwa ndi mudzi-dendele (tap root). Mudzi muhulwane une wa tsa fhasi mavuni, u sa yi matungo. U thoma u balangana musu muri wo no aluwa vhukuma. Sisiteme ya midzi i shallow hone ha yo khwaṭha u itela u dzhia maḡi manzhi uri a dzule tsindeni na u itela uri muvhuyu u kone u ima. Nga nṭhani ha mukumbululo, midzi i a vhonala nṭha ha mavu u mona na muri. Na musu midzi i tshi aluwa nṭha ha matombo mahulu.



MUVHUYU U RE MAHAYANI

Kuilafhele kwa Tshirema

Huñwe na huñwe hune mivhuyu yha a luwa,i vha ya ndeme kha kuilafhele kwa Tshirema vhunga i na zwinzhi zwa mishonga khayoy. Mishonga hei i a bviswa kha mbuyu, thanda, tsinde na maṭari.

Vhurereli kana lutendo lwa vhomakhulukuku zwi mona mona kha muvhuyu namafhungo manzhi a a amba nga mimuya i tshilaho kha hei miri. Miṭangano ya zwisi i farelwa fhasiha mirunzi ha miri yenei. Na musu tshi tshifhinga tshine maṭari a si vhe hone, tsinde ḽa muvhuyu ḽi a kona u ita murunziune vhatu vha kona u dzula



LUPHUSE LWA MBUYU LU TSHI KHOU BVISWA KHA MBEU YA MUVHUYU

Ndeme ya zwiṅoni, phukha na zwikhokhonono

Zwiṅaha zwi songo kunaho zwi anzwla u vhonele khamivhuyu nga maanda thungo ya Vhukovhela ha muri. Tshiṅoni tshi sa sokou wanala tsha mutshila mulapfu na tshone, tshi a wanalesa kha muvhuyu. Na kha uyu muvhuyu u vhidzwaho Sagole, zwikhokhonono zwi a kungea u vha henefho. Mapfene na one a a wanalesa kha mivhuyu nahone a a vhonelesa vhukati ha matavhi a muvhuyu a tshi khou ḽa mitshelo. Mapfene a a kona u pwasha mbuyu nga maṅo ao a maanda. vhoneyamulemalema na zwikhokhonono zwi ḽiphiṅa nga maluvha a muvhuyu. Zwifuwo na ntsa zwi ḽa maṅari na mluvha a no wela fhasi. Ntshi na dzone dzi a dzula henefho kha mabuli a tsinde ḽa muvhuyu.

RED-BILLED BUFFALO WEAVER AND ITS NEST





ĽILUVHA ĽA MUVHUYU



WAHLBERG'S EPAULETTED FRUIT BAT

7. U țangana ha mbeu ya tshinna na tshisadzi

Pollination

Mbeu ya tshinna i ya ya wela kha tshitigima tsha dzuvha. Hu na lutendo lwa u ri kha mivhuyu hezwi zwi itwa nga vhoneamulemalema i Ľaho mitshele. Mbeu heyi i nambatela kha maveve a nyamulemalema musi i tshi khou tswonzwa tshiluđi tshi đifhaho kha maluvha. Tshiluđi hetshi tshi đifhaho lwa u țapitela tshi wanala ngomu kha dzuvha nga murahu ha dziphethaĽa. zwa ita uri u pfukelana na u țanganywa ha mbeu ya tshinna na tshisadzi zwi itee.

U țanganywa ha mbeu idzi nga nyamulemalema a zwo ngo đowelea. Muri wone uņe u bvelelda maluvha awo u tshi itela hezwi nga nđila i tevhelaho: maluvha a vha mahulwane nahone a wanala mafheleloni a matavhi zwa ita uri vhoneamulemalema zwi vha lelutsele u a swikela, nahone maluvha haya nga madekwana a a vulea zwa țuțuwedza u pfukelana ha mbeu nga vhoneamulemalema ngauri ndi tshifhinga tshine ya vha yo vuwa ngatsho. Honeha hu tou vha na maņwe kha maluvha ane a vulea vhusiku u itela u pfukelana ha mbeu iyi nga vhoneamulemalema musi i tshi fhufha u bva kha muri maņwe i tshi ya kha maņwe u țođa mutoli wa maluvha haya. Zwiņoni na zwikhokhonono zwi đivhelwa u tshila nđala kha mutoli hoyu wa maluvha zwa ita uri na zwone zwi thuse kha tshipiđa tsha u pfukelana ha mbeu hedzi.

U noniswa ha gumba

Musi u pfukelana ha mbeu ho itea, mbeu ya tshinna i dzhena ngomu ha dzuvha la tshisadzi, henefho hu do thoma u noniswa ha gumba kha mbumbelo ya dzuvha. U noniswa ha gumba ho fhelelaho hu bvededza zwi kwangwa zwi tuku zwo putelaho mbeu tshukhu tshinna. Nyaluwo yo fhelelaho ya hezwi i ri nea mbuyu (mutshelo wa muvhuyu).

U mela ha mbeu

A hu athu u divhiwa uri ndi phesenthe nngana ya mbeu ya muvhuyu ine ya tenda u mela. Fhedzi zwi re khagala ndi uri ngwanana dza muvhuyu dzi re fhethu hune mvula ya nesa, dzi aluwa nga u tshanyana u fhirisa dza fhethu hu si na mvuna nanzhi. Ngwanana dza muvhuyu dzi thoma nga u bvededza matari a songo khethekanaho u fana na a muvhuyu wo aluwaho wa fhedza musu muvhuyu u kha di vha muri mutuku, u vha u na makwati matete na tsinde tshikene, zwa ita uri u fhambane vhukuma na tsinde jawo musu wo aluwa wa fhedza.

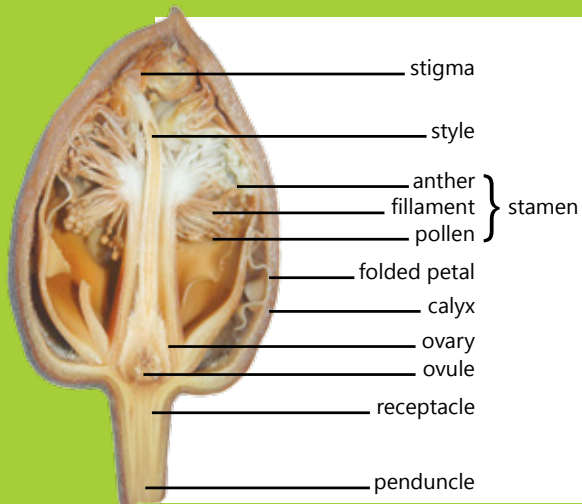


BAOBAB SEEDLING

Cross section of a Baobab Bud

Look around a baobab and you will often find something interesting such as a bud, flower or fruit (small or large). If you find a bud or flower use the illustration to identify the parts.

If you are lucky enough to find a fruit, open it and suck the delicious powder off the seed.





VHANA VHAṬUKU VHO IMA FHASI HA MUVHUYU

9. Vhumatshelo ha mivhuyu

Zwithu zwinzhi zwi nga kona u tshinyadza muvhuyu, kha mutshelo, muvhuyu u tshi kha ḡi vha muṭuku na kha muri wone uṅe. nahone mivhuyu i khou lamulelela ngaruri thanda yawo a yo ngo khaṭha lwa u vhaisiwa kanau shumiswa kha u fhaṭa. zwi a konḡa u fhanza muvhuyu.mbaḡo i ngadzhen a yasi tshabva.

Zwine zwakhou itauri mivhuyu i ngalangalendi u vhulahwa ha zwimedzwa zwi tshi kha ḡi vha zwiṭuku kha mbudzi na zwiṅwe zwifuwo, tshimela tshiṅwe tshi a ḡiwa. Tshiṅwe tshifhingahune mivhuyu ya mela hu a shandulwa ha vho shumiswa sa fhethu ha u dzula kana u bindudza.

10. U **ṭavha** muvhuyu

Mivhuyu yo leluwa u alusa. Mbeu i ṭavhanya u mela arali yo lovhewa maḡini a u fhisu. Mbeu i ṭavhiwa kha beḡe (tshikwama) yo pangwaho mavu a muṭavha. Beḡe khulwane i itelwa u kona u fara midzi milapfu ya muvhuyu. Mavu a tea u sheledzwa vhukuma uri mbeu i dzule yo ḡukala. Musi ṭari ḡi tshi tou bva, ḡi fanela u tsireledzwa kha mbudzi na kholomo nga u fhaṭela mupfunda wa u ḡi tsireledza A si nyimele dzoṭhe dzine mivhuyu ya nga kona u tshila khadzo. Mivhuyu a i takali fhethu hu rotholesaho kana maroromani nahone i ṭoḡa tshedza tsha ḡuvha. Musi i tshi ṭavhiwa fhethu hune a yo ngo hu ḡowelesa, i ṭoḡa u ṭhogomelwa vhukuma. Vhathu vhaḡwe vha dzhia zwimedzwa izwi sa tshimedzwa tsha ḡuni.

ZWIMEDZWA ZWA MUVHUYU NGADENI YA HAYANI



11. U **thogomela** mivhuyu Bugutshumiswa

Mivhuyu I a tea u thogomelwa vhukuma. Hezwi zwi a kona u itwa nga phurodzhekiti dza u tutuwedza u tavhiwa ha mbwanana dza mivhuyu na u tsireledza zwimedzwa zwituku kha u liwa nga zwifuwo. Hu tea u tsireledzwa na mivhuyu yo no aluwaho. Tshiimiswa tsha EcoProducts Foundation tshi na ndivho ya u tutuwedza vhathu kha u tsireledza mivhuyu. Tshiimiswa hetshi tshi tutuwedza vhafumakadzi vha mahayani u tavha na u alusa mbwanana dza mivhuyu nga vhone vhane nahone vha kone u thogomela mivhuyu na vhumatshelo hayo.



VHO ANNAH MUVHALI VHO FARA MBUYU

For more information visit our website:
<http://www.ecoproducts.co.za/ecoproducts-foundation>



VHO MASHUDU RAMBASA VHA ṬAVHA MURI WA U THOMA

References

- Venter, S.M., 2012. The Ecology of Baobabs (*Adansonia digitata* L.) in relation to sustainable utilization in northern Venda, South Africa. PHD Thesis, University of the Witwatersrand, Johannesburg.
- Tsy, J.L.P., Lumaret, R., Mayne, D., Vall, A.O.M., Abutaba, Y.I.M., Sagna, M., Raoseta, S.O.R., Danthu, P., 2009. Chloroplast DNA phylogeography suggests a West African centre of origin for baobab, *Adansonia digitata* L. (Bombacoideae, Malvaceae). *Molecular Ecology* 18, 1707-1715.
- Drake, E., 2006. A book of Baobabs. Aardvark Press, Cape Town.
- Watson, R. 2007. The African Baobab. Struik Publishers, Cape Town.
- Wickens, G. E. 1982. The baobab: Africa's upside-down tree. Royal Botanic Gardens, Kew.

